



ООО «АБВ-Проект»

Разработка организационно-технологической документации: ППР, технологические карты ТК (ИТК), ПОС, ПОР, ППРк, ППР на высоте. Разработка проектной и рабочей документации (АС, АР, КР, КМ, ОДИ).

СРО П-028-25082009 Ассоциация СРО «ЦЕНТРОСТРОЙПРОЕКТ».
Рег. номер члена СРО № 957

Юр. Адрес:
452683, Россия, Республика Башкортостан, г. Нефтекамск, ул. Ленина, 35, офис 35.

Тел.: 8 (800) 551-80-33
8-989-955-0005

Сайт: <http://www.abv-project.ru>

E-mail: info@abv-project.ru

**Облицовка фасада здания в автомойки по адресу: г. Москва, СЗАО,
Пятницкое шоссе, д.20, сооружение 2**

ОРГАНИЗАЦИОННО-ТЕХНОЛОГИЧЕСКАЯ ДОКУМЕНТАЦИЯ

ПРОЕКТ ПРОИЗВОДСТВА РАБОТ

Том 1. Пояснительная записка

07-20/1208-ППР

Подготовительные работы



2020 г.



АБВ-Проект
инжиниринговая компания

ООО «АБВ-Проект»

Разработка организационно-технологической документации: ППР, технологические карты ТК (ИТК), ПОС, ПОР, ППРк, ППР на высоте. Разработка проектной и рабочей документации (АС, АР, КР, КМ, ОДИ).

СРО П-028-25042009 Ассоциация СРО «ЦЕНТРОСТРОЙПРОЕКТ».
Рег. номер члена СРО № 957

Юр. Адрес:

452683, Россия, Республика Башкортостан, г. Нефтекамск, ул. Ленина, 35, офис 35.

Тел.: 8 (800) 551-30-33
8-989-955-0005

Сайт: <http://abb-project.ru>

E-mail: abb@abb-project.ru

СОГЛАСОВАНО:

(Должность)

(Наименование организации)

_____/_____ /

(подпись)

(И., О., Фамилия)

* * _____ 20__ 20__ г.

УТВЕРЖДАЮ:

Главный инженер

(Должность)

(Наименование организации)

_____/_____ /

(подпись)

(И., О., Фамилия)

* * _____ 20__ 20__ г.

**Облицовка фасада здания в автомойки по адресу: г. Москва, СЗАО,
Пятницкое шоссе, д.20, сооружение 2**

ОРГАНИЗАЦИОННО-ТЕХНОЛОГИЧЕСКАЯ ДОКУМЕНТАЦИЯ

07-20/1208-ППР

ПРОЕКТ ПРОИЗВОДСТВА РАБОТ

Подготовительные работы

Изм. № подл.

Подл. и дата

Взам. инв. №

Изм.	№ док.	Подл.	Дата

2020 г.

Для обеспечения защиты строительной площадки (площадки производства работ) от проникновения посторонних людей и животных в опасную зону производства строительно-монтажных работ выполняется временное ограждение строительной площадки.

Ограждение принимается (Тип-1, альбом Мосинжпроект) или блокам специального сечения.

Также необходимо предусмотреть обеспечение контрольно-пропускного режима входа (выхода) людей и въезда (выезда) строительной техники на территорию строительной площадки и периодический обход территории вне рабочего времени, в частности в темное время суток. В вечернее и ночное время необходимо обеспечить освещение площадки производства работ.

Временное ограждение строительных площадок выполняется по этапам в пределах границ общего землеотвода. Для обеспечения безопасности производства работ на период установки ограждения площадки по границе опасной зоны установить временное сигнальное ленточное ограждение и выставить сигнальщиков, контролирующих отсутствие людей в опасной зоне.

Временное ограждение принять инвентарным с завода-изготовителя или приобрести в местных компаниях реализации.

Временное ограждение выполнять без разрытия.



Рис.3.1.3.1. Схема устройства временного ограждения площадки производства работ.

Технические характеристики

Габариты секции с опорным блоком и секцией ограждения 2000 x 2000(2400) мм;
опорный блок - песчано-полимерный, габаритами 600x250x150 мм;
секция ограждения - рамная;
рама - сварная из прокатных элементов; заполнение - металлический лист с мелкой перфорацией.

Предусмотрен дорожный знак

Каркас ворот заполнение каркаса - металлический лист с мелкой перфорацией.

Цветовое решение ворот совпадает с решением секции ограждения.

В состав работ по монтажу ограждения, входят:

- укладка песчано-полимерных блоков на подготовленное основание (асфальт);
- установка трубчатых металлических стоек между блоками с заделкой их цементно-песчаным раствором;
- монтаж металлических секций ограды с приваркой их к стойкам.

До начала установки временной ограды необходимо выполнить следующие подготовительные работы:

Взам. инв. №	Подл. и дата	Взам. инв. №					Лист
Изм.	Кол.уч	Лист	Подос.	Подл.	Дата	07-20/1208-ППР	

8. Доставка строительных материалов, погрузо-разгрузочные работы с применением грузоподъемных механизмов

Строительные материалы доставляются к месту производства работ автомобильным транспортом по существующим городским автодорогам и проездам на территории площадки производства работ.

Ответственность за организацию движения транспортных средств возлагается на Генподрядчика.

Погрузо-разгрузочные работы выполнять с применением грузоподъемных механизмов:

Настоящим ППР для производства погрузо-разгрузочных работ подобран КМУ ж/дман ИФ 300* г/п 9000 кг.



ИФ 300



Взам. инв. №

Подл. и дата

Взам. инв. №



Изм.	Кол.уч	Лист	Подск.	Подл.	Дата
------	--------	------	--------	-------	------

07-20/1208-ППР

Лист

20

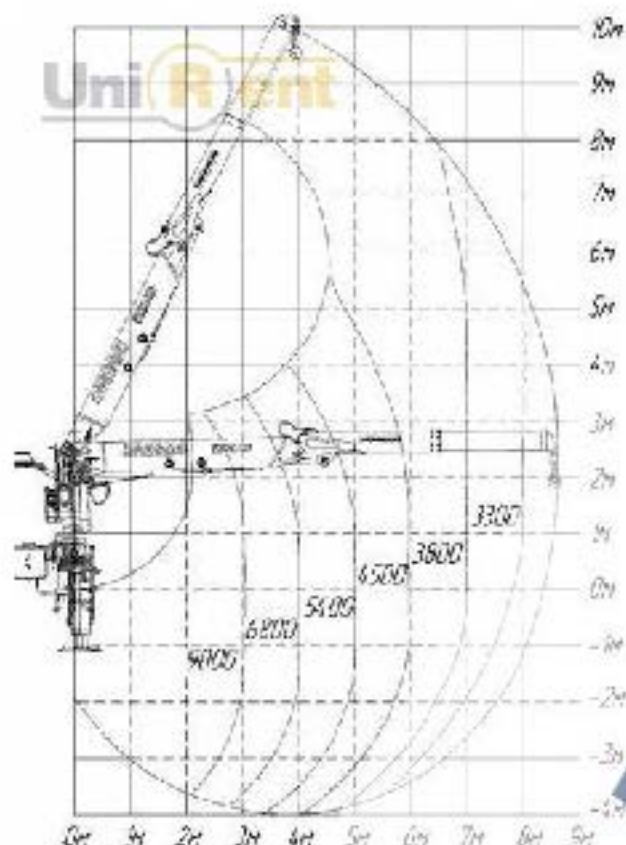


Рис.6.1. Крано-манипуляторная установка «Инман IFO 300». Грузовысотные характеристики.

Последовательность действий при перемещении грузов грузоподъемными сооружениями:

1. Убедиться в отсутствии незакрепленных элементов на перемещаемом грузе;
2. Установить автокран в требуемое положение;
3. Выполнить строповку груза в соответствии со схемой строповки;
4. Выполнить пробный подъем на высоту 200-300 мм и убедиться в правильности и надежности строповки;
5. Поднять груз, так что бы нижняя габаритная точка перемещаемого груза была на высоте не менее 0,5 м. выше всех, встречающихся на пути перемещения препятствий;
6. Повернуть стрелу крана по/против часовой стрелки направляя груз к месту отгрузки;
7. Увеличить или уменьшить вылет стрелы, если требуется;
8. Опустить груз на место отгрузки (на специально подготовленную площадку, деревянные подкладки и т.п.);
9. Выполнить расстроповку груза.

Место стоянки грузоподъемных механизмов ограждают временным ленточным ограждением на расстоянии границ опасной зоны и выставляют дорожные знаки – «Опасная зона, проход/проезд запрещен».

Опасная зона работы грузоподъемных механизмов рассчитывается по формуле:

$$R_{оп} = L_{max} + L_{min} / 2 + 1,0 м.$$

где: $R_{оп}$ - размер опасной зоны от центра перемещаемого груза;

L_{max} - наибольший габарит перемещаемого груза;

L_{min} - наименьший габарит перемещаемого груза;

$L_{отл}$ - минимальное расстояние отлета перемещаемого груза, для высоты подъема грузов до 10,0 метров - 4,0м, до 20,0 метров - 7,5м.

Взам. инв. №

Подл. и дата

Взам. инв. №

Изм.	Кол.уч	Лист	Подсч.	Подл.	Дата

12. Охрана труда при производстве работ на высоте

Работодатель до начала выполнения работ на высоте должен организовать проведение технико-технологических и организационных мероприятий:

К работе на высоте допускаются лица, достигшие возраста восемнадцати лет.

Работники, выполняющие работы на высоте, в соответствии с действующим законодательством должны проходить обязательные предварительные (при поступлении на работу) и периодические медицинские осмотры.

Работники, выполняющие работы на высоте, должны иметь квалификацию, соответствующую характеру выполняемых работ. Уровень квалификации подтверждается документом о профессиональном образовании (обучении) и (или) о квалификации.

Работники допускаются к работе на высоте после проведения:

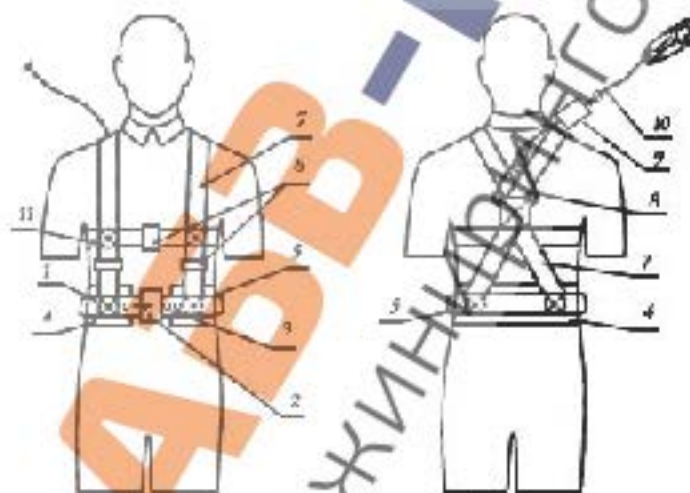
- обучения и проверки знаний требований охраны труда;
- обучения безопасным методам и приемам выполнения работ на высоте.

По результатам обучения выдается удостоверение соответствующего образца и проводится стажировка работников.

Работы на высоте производятся только с применением средств страховки.

Система обеспечения безопасности работ на высоте со средств подмачивания состоит из:

- страховочной привязи;



1 - ремень; 2 - пряжка со шпеньком; 3 - люверсы; 4 - кушак; 5 - боковое кольцо; 6 - пряжка ремня и лямки; 7 - наплечная лямка; 8 - распределительное кольцо; 9 - амортизатор; 10 - фал с карабином (строп); 11 - дублирующий ремень

Рисунок – Страховочная привязь, тип В (Ва)

Взам. инв. №

Подл. и дата

Взам. инв. №

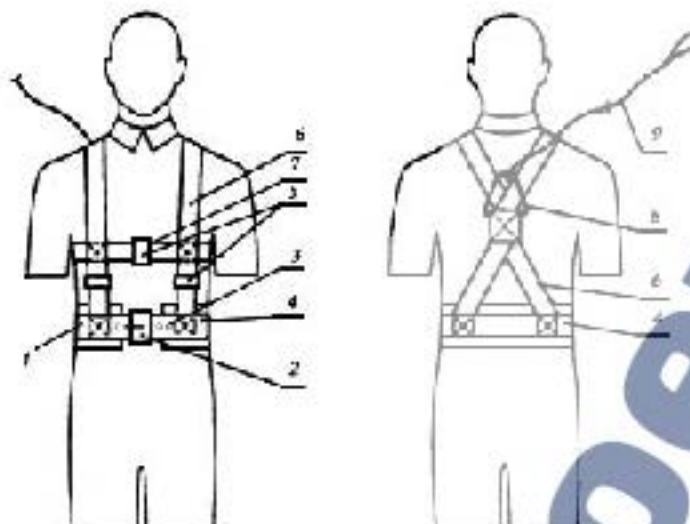


Изм.	Кол.уч	Лист	Подск.	Подл.	Дата

07-20/1208-ППР

Лист

39



1 - ремень; 2 - пряжка со шпеньком; 3 - люверсы; 4 - кушак; 5 - пряжка наплечной и нагрудной лямки; 6 - наплечная лямка; 7 - нагрудная лямка; 8 - распределительное кольцо; 9 - веревка

Рисунок - Страховочная привязь, тип Г



1 - ремень с кользасый; 2 - пряжка со шпеньком; 3 - кушак; 4 - люверсы; 5 - набедренная лямка; 6 - пряжка на бедренной лямки; 7 - лямка наплечная; 8 - соединитель набедренной и наплечной лямки; 9 - боковое кольцо; 10 - пряжка наплечной лямки; 11 - нагрудная лямка; 12 - пряжка нагрудной лямки; 13 - амортизатор; 14 - фал с карабином (строп); 15 - распределительное кольцо

Рисунок - Страховочная привязь, тип Д (Да)

- каски строительные с подбородочным ремешком и храповым механизмом.

Взам. инв. №

Подл. и дата

Взам. инв. №

Изм.	Кол.уч	Лист	Подск.	Подл.	Дата

07-20/1208-ППР

Лист

40

Обеспечить наличие на предохранительных привязях, применяемых на объекте, бирок, с указанием на них инвентарного номера и даты следующего испытания.

Не допускается применение не испытанных предохранительных привязей при выполнении общестроительных работ.

На каждой привязи должны быть нанесены:

- товарный знак предприятия-изготовителя;
- размер и тип страховочной системы;
- дата изготовления;
- клеймо ОТК;
- обозначение стандарта или технических условий.

К каждой страховочной системе должна быть приложена инструкция по эксплуатации.



Каска строительная

Карабин страховочного
пояса

Страховочный канат/
металлический трос

Страховочный пояс
(страховочная привязь)

Рис. Организация работы монтажника на высоте. При производстве работ на высоте со строительного фасадного подъемника карабин страховочной привязи крепить к перилам ограждения люльки подъемника.

Взам. инв. №

Подл. и дата

Взам. инв. №



Изм.	Кол.уч	Лист	Подск.	Подл.	Дата

07-20/1208-ППР

Лист

42



- Ограничение площадки для движения техники
- Мультифункциональные строительные материалы и мусор
- Мобильные шумовые экраны
- Проем для размещения площадки для проведения работ
- Промышленные здания

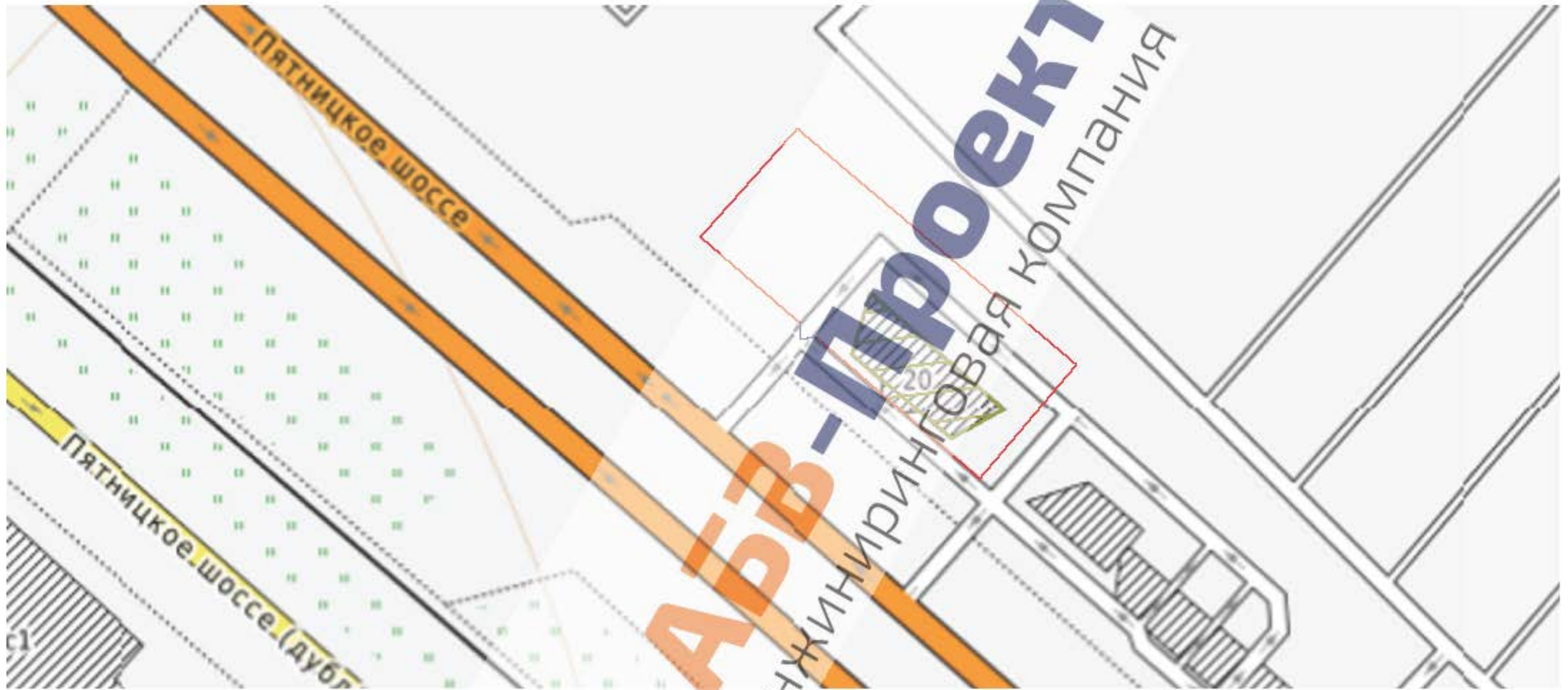
- Установленные обозначения:
- Ограничение зоны для вывоза мусора
 - Знак по технике безопасности - "Опасная зона, посторонним вход запрещен"
 - Паспорт объекта
 - Зона застройки
 - Дорога
 - Ограничение зоны для вывоза мусора (бытовое, производственное)
 - Знак по технике безопасности - "Опасная зона, посторонним вход запрещен"
 - Паспорт объекта
 - Зона застройки
 - Дорога

- Ограничение площадки проведения работ
- Существующие ограждения площадки
- знак "Посторонним вход запрещен"
- знак "Ограничение скорости до 5 км/ч"

Имя	Кол.	Лист	№ док.	Подпись	Дата

07-20/1208-ППР

Внес. № подл. ПОЛП. МАСТЕР ВЗН. № док. №



Условные обозначения:



- Ограждение площадки производства работ



- Здание автомойки



- ворота



Инв. № подл.	Подп. и дата	Взам. инв. №

Изм.	Кол.	Лист	№ док.	Подпись	Дата

07-20/1208-ППР